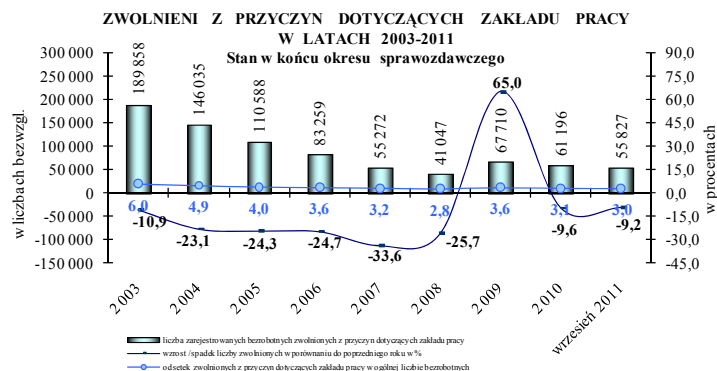
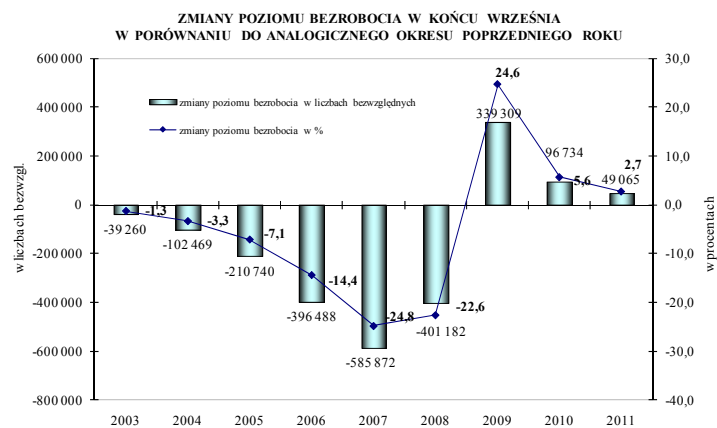
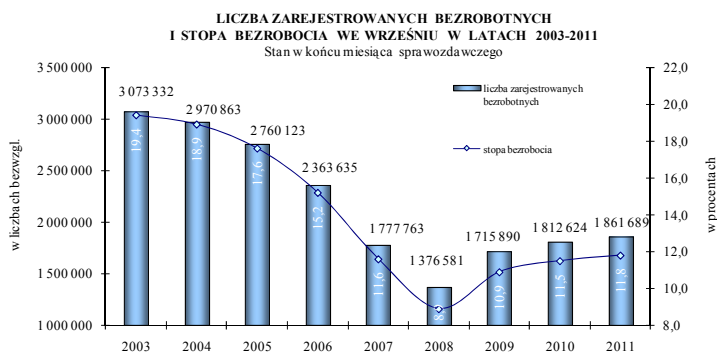
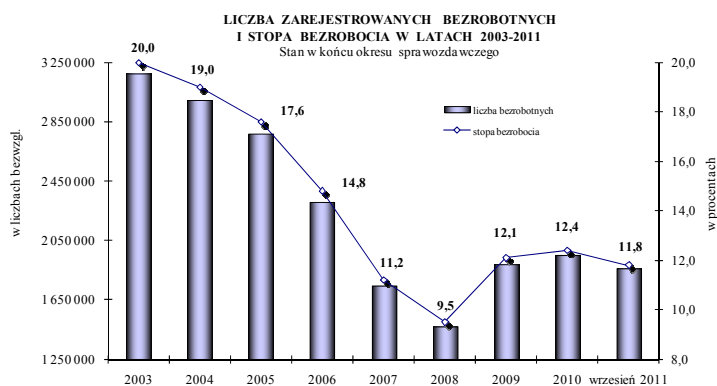


BEZROBOCIE REJESTROWANE W POLSCE Raport miesięczny – wrzesień 2011 r.



W latach 2003 - 2008 z roku na rok obserwowano stałą tendencję spadku bezrobocia rejestrowanego. W końcu 2003 r. w urzędach pracy zarejestrowanych było 3 175,7 tys. osób, a wskaźnik bezrobocia wyniósł 20%. Do końca 2007 r. zarówno liczba, jak i stopa bezrobocia rejestrowanego zmniejszały się coraz szybciej. Najwyższą dynamikę spadku bezrobocia odnotowano w 2007 r. (24,4% w porównaniu do stanu z końca 2006 r.). W końcu 2008 r. w urzędach pracy zarejestrowanych było 1 473,8 tys. osób, tj. o 272,8 tys. osób mniej niż przed rokiem (spadek o 15,6%). W końcu 2009 r. po raz pierwszy od kilku lat bezrobocie zwiększyło się do 1 892,7 tys. osób, czyli wzrost poziomu bezrobocia w skali roku wyniósł 418,9 tys. osób, tj. 28,4%. Stopa bezrobocia wyniosła 12,1%, tj. wzrosła o 2,6 p. p. Natomiast w końcu 2010 r. liczba bezrobotnych wyniosła 1 954,7 tys. osób, czyli w skali roku wzrost wyniósł 62 tys. osób (3,3%). Stopa bezrobocia po korekcie liczby pracujących poza rolnictwem indywidualnym dokonanej przez Główny Urząd Statystyczny zwiększyła się do 12,4%, czyli w ciągu roku wzrosła o 0,3 p. p.

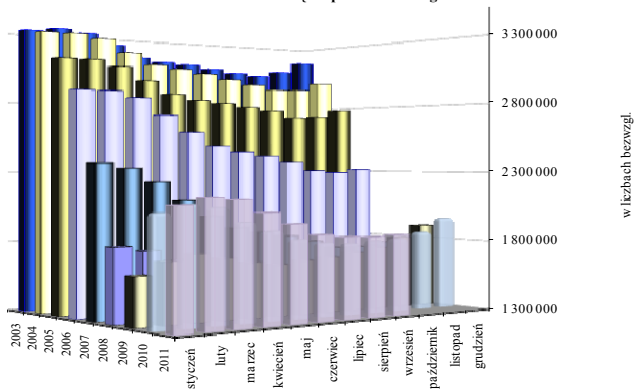
W końcu września 2011 r. liczba bezrobotnych wyniosła 1 861,7 tys. osób, czyli w skali roku wzrost wyniósł 49,1 tys. osób (2,7%). Liczba bezrobotnych poprzednio pracujących zwiększyła się o 3,5%, zaś liczba dotychczas niepracujących spadła o 0,2%.

Stopa bezrobocia w końcu września 2011 r. wyniosła 11,8% i była o 0,3 p. p. wyższa niż w końcu września 2010 r. Na poziomie województw wskaźnik zwiększył się w 13 województwach (najwyższy wzrost odnotowano w podlaskim o 1,1 p. p.) W 2 województwach stopa zmniejszyła się (w dolnośląskim i lubuskim o 0,5 p. p.), a w podkarpackim pozostała na identycznym jak przed rokiem poziomie.

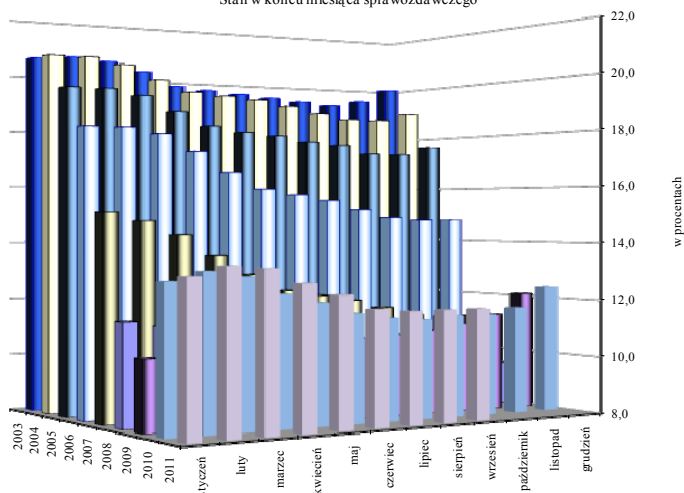
W końcu września 2011 r. w porównaniu do analogicznego okresu 2010 r. **poziom bezrobocia zwiększył się w 12 województwach, natomiast w 4 odnotowano spadek** (dolnośląskie, lubuskie, świętokrzyskie, opolskie). Najwyższą dynamikę wzrostu bezrobocia zanotowano w województwie łódzkim - o 6,6%. Najwyższy spadek miał miejsce w dolnośląskim - o 4,2%.

W końcu września 2011 r. w urzędach pracy zarejestrowanych było 55,8 tys. osób zwolnionych z przyczyn dotyczących zakładu pracy (wobec 61,5 tys. w końcu września 2010 r.). Tym samym w ciągu roku statystyka ta zmniejszyła się o 5,6 tys. osób, tj. o 9,2%.

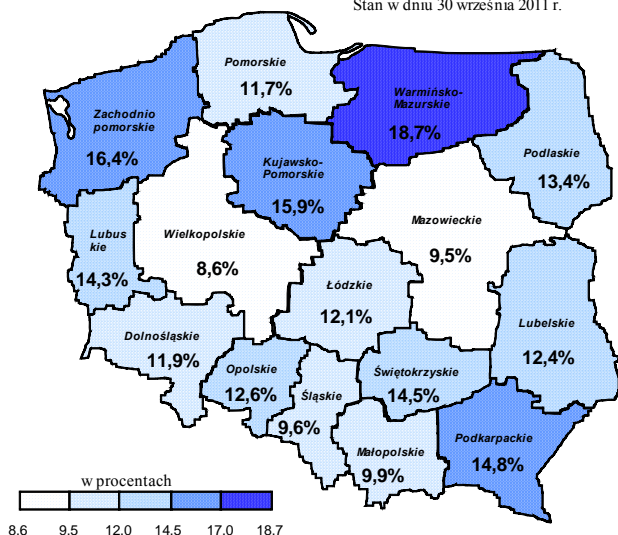
POZIOM BEZROBOCIA W LATACH 2003-2011 - SEZONOWOŚĆ
Stan w końcu miesiąca sprawozdawczego



STOPA BEZROBOCIA W LATACH 2003-2011 - SEZONOWOŚĆ
Stan w końcu miesiąca sprawozdawczego



STOPA BEZROBOCIA WEDŁUG WOJEWÓDZTŹW
Stan w dniu 30 września 2011 r.



Sezonowość od lat stanowi podstawową cechę polskiego rynku pracy i oznacza wzrost bezrobocia w miesiącach rozpoczynających i kończących rok. Miesiące wiosenne są okresami spadku liczby zarejestrowanych bezrobotnych, co wynika m.in. z rozpoczynania prac sezonowych w budownictwie i rolnictwie, a także rozpoczynania się sezonu turystycznego. Z kolei na przełomie roku z powodu napływu do bezrobocia osób, którym wygasają wówczas umowy o pracę oraz powrót do bezrobocia osób wykonujących subsydiowane zatrudnienie liczba bezrobotnych wzrasta. Równocześnie w miesiącach kończących rok liczba bezrobotnych wyłączanych z ewidencji zmniejsza się.

Lata 2006 - 2007 pod względem sezonowych zmian na rynku pracy były nietypowe, ponieważ wzrost poziomu bezrobocia odnotowany został tylko w styczniu i grudniu, co jak dotąd w historii polskiego bezrobocia nigdy nie miało miejsca. Również w 2008 r. spadek bezrobocia zanotowano już w lutym, ale od listopada 2008 r. zarówno poziom, jak i stopa bezrobocia rejestrowanego wzrastały z miesiąca na miesiąc i sytuacja ta utrzymała się do końca marca 2009 r. Następnie po 3 miesiącach spadku, od lipca 2009 r. ponownie rozpoczął się notowany do końca lutego 2010 r. okres wzrostu bezrobocia z miesiąca na miesiąc. Od marca do sierpnia 2010 r. poziom bezrobocia zmniejszał się, ale od września ponownie notowany był wzrost, który utrzymał się do końca lutego 2011 r.

We wrześniu 2011 r., w porównaniu do sierpnia 2011 r., liczba bezrobotnych zwiększyła się o 6,4 tys. osób, tj. o 0,3%. Wzrost ten był 2-krotnie niższy niż w analogicznym okresie 2010 r., kiedy to poziom bezrobocia zwiększył się o 12,4 tys. osób, czyli o 0,7%.

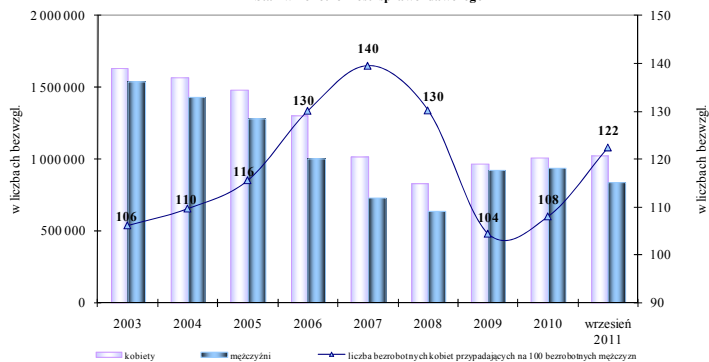
Z kolei wskaźnik bezrobocia w porównaniu do odnotowanego w końcu sierpnia 2011 r. nie zmienił się i wyniósł 11,8%. W końcu września 2010 r. stopa bezrobocia wyniosła 11,5% i była o 0,1 p. p. wyższa niż miesiąc wcześniej.

Od lat **wysoki pozostaje stopień terytorialnego zróżnicowania bezrobocia w Polsce.** Jest to wynikiem zarówno nierównomiernego rozwoju społeczno – gospodarczego regionów, jak i ich położenia geograficznego.

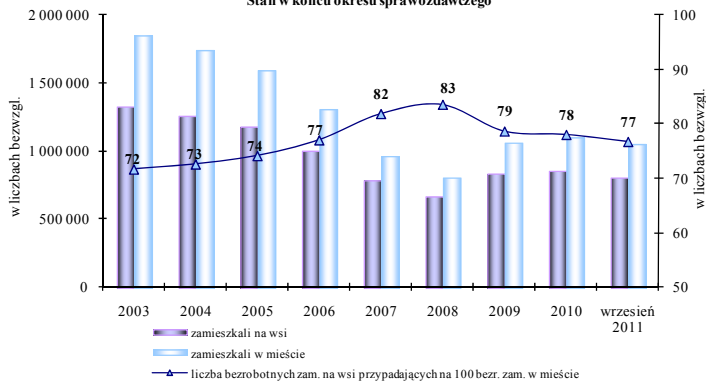
Terytorialne zróżnicowanie, mierzone różnicą pomiędzy najniższą i najwyższą wartością wskaźnika bezrobocia waha się.

W końcu września 2011 r. **różnica pomiędzy najniższą i najwyższą stopą bezrobocia w województwach wynosiła 10,1 p. p.** (wielkopolskie – 8,6%, warmińsko – mazurskie – 18,7%) wobec 10,0 p. p. w analogicznym okresie 2010 r.

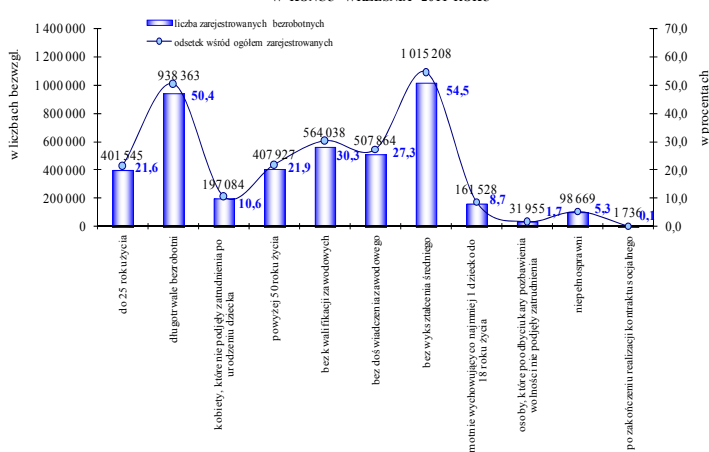
ZAREJESTROWANI BEZROBOTNI WEDŁUG PŁCI W LATACH 2003-2011
Stan w końcu okresu sprawozdawczego



ZAREJESTROWANI BEZROBOTNI WEDŁUG MIEJSCA ZAMIESZKANIA
W LATACH 2003-2011
Stan w końcu okresu sprawozdawczego



BEZROBOTNI W SZCZEGÓLNEJ SYTUACJI NA RYNKU PRACY
W KOŃCU WRZEŚNIA 2011 ROKU



W latach 2003-2007 zdecydowanie szybciej zmniejszała się liczba bezrobotnych mężczyzn niż kobiet, co miało swoje odzwierciedlenie we wzroście odsetka kobiet wśród ogółu zarejestrowanych. W końcu 2002 r. kobiety zarejestrowane w urzędach pracy stanowiły 51,2% ogółu bezrobotnych, wobec 58,2% w końcu 2007 r., ale już 56,6% w końcu 2008 r. i 51,1% w końcu 2009 r. W końcu 2010 r. udział kobiet w ogólnej liczbie bezrobotnych zwiększył się do 51,9%.

W końcu września 2011 r. w ewidencji bezrobotnych znajdowało się 1 024,6 tys. kobiet, a mężczyzn było 837,1 tys. W porównaniu do stanu z końca września 2010 r., **populacja bezrobotnych kobiet wzrosła o 6,4%, a liczba bezrobotnych mężczyzn zmniejszyła się o 1,5%.** Odsetek kobiet w ogólnej liczbie bezrobotnych w ciągu roku zwiększył się z 53,1% do 55,0%.

Na 100 bezrobotnych mężczyzn przypadają 122 kobiety, wobec 113 przed rokiem.

Na wsi mieszka ok. 39% ludności Polski, natomiast wśród bezrobotnych mieszkańcy wsi stanowią ok. 43-45%. Notowany do końca 2008 r. spadek poziomu bezrobocia dotyczył zarówno mieszkańców wsi, jak i miast, przy czym liczba bezrobotnych zamieszkałych w mieście zmniejszała się bardziej dynamicznie. Następnie tendencja odwróciła się i wzrost bezrobocia zarówno w 2009 r. jak i 2010 r. w większym zakresie dotyczył osób zamieszkałych w miastach.

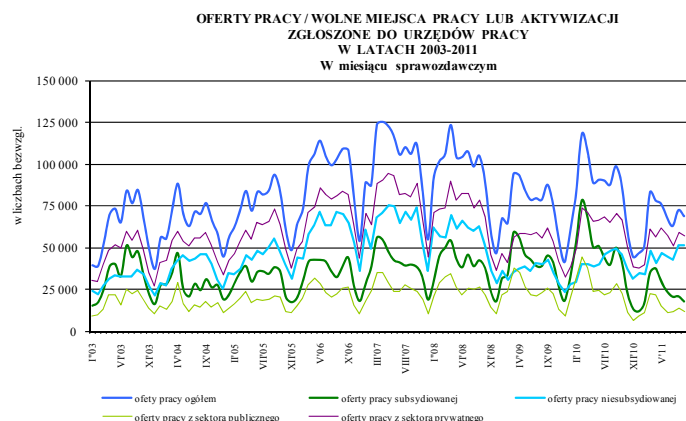
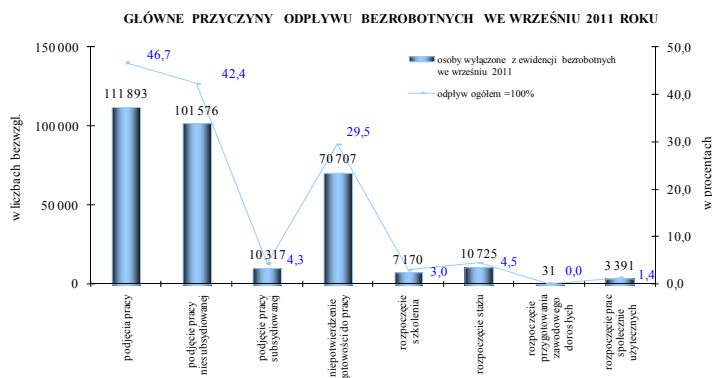
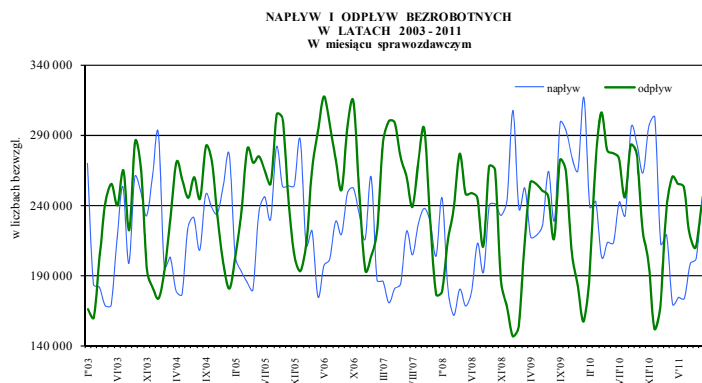
W końcu września 2011 r. w urzędach pracy zarejestrowanych było 808,1 tys. bezrobotnych zamieszkałych na wsi. W porównaniu do stanu z końca września 2010 r., **liczba bezrobotnych zamieszkałych na wsi zwiększyła się o 4,7%, wobec wzrostu liczby zamieszkałych w mieście o 1,3%.** Tym samym odsetek zamieszkałych na wsi wśród zarejestrowanych bezrobotnych wzrósł tylko nieznacznie z 42,6% do 43,4%.

W art. 49 ustawy o promocji zatrudnienia i instytucjach rynku pracy wyszczególnione zostały grupy osób uznanych za będące w szczególnej sytuacji na rynku pracy. **W końcu września 2011 r. status osoby w szczególnej sytuacji na rynku pracy posiadało 1 695,2 tys. osób, co oznacza, że 9 na 10 bezrobotnych spełniało kryteria by być zaliczonym do tej kategorii.** Warto zauważyć, że osoba może spełniać kryteria by jednocześnie być zakwalifikowaną do kilku grup w szczególnej sytuacji.

Najbardziej liczną zbiorowość tworzą osoby bez wykształcenia średniego (1 015,2 tys. osób), tj. 54,5% ogółu zarejestrowanych.

W urzędach pracy zarejestrowanych było 938,4 tys. osób długotrwanie bezrobotnych i stanowili oni 50,4% ogółu zarejestrowanych (wobec 45% w końcu września 2010 r.).

W ewidencji znajdowało się również 401,5 tys. osób do 25 roku życia (21,6%) i 407,9 tys. osób (21,9%) bezrobotnych powyżej 50 roku życia.



Opracowanie: Wydział Analiz i Statystyki (BCh)

Spadek poziomu bezrobocia w latach 2002-2005 następował przede wszystkim w wyniku dynamicznego i zwiększającego się odpływu z bezrobocia przy równoczesnym wzroście napływu bezrobotnych. W 2006 r. po raz pierwszy od kilku lat zmniejszył się napływ bezrobotnych. Z kolei w latach 2007-2008, liczba bezrobotnych ukształtowała się pod wpływem zarówno zmniejszonego napływu, jak i spadku odpływu bezrobotnych. W 2009 r. zaobserwowano istotny wzrost napływu bezrobotnych, przy zmniejszeniu się odpływu z bezrobocia. W 2010 r. sytuacja się odwróciła.

We wrześniu 2011 r. w urzędach pracy zarejestrowało się 246,1 tys. osób, tj. o 49,3 tys. mniej niż przed rokiem (spadek o 16,7%). **Z ewidencji bezrobotnych wyłączono 239,8 tys. bezrobotnych**, czyli o 43,2 tys. osób mniej niż w analogicznym okresie 2010 r. (spadek o 15,3%).

W latach 2002-2006 z roku na rok zwiększała się liczba bezrobotnych wyłączanych z ewidencji z powodu podjęcia pracy. Tendencja ta uległa załamaniu w 2007 r., ale w 2010 r. liczba podejmujących pracę ponownie zwiększyła się.

We wrześniu 2011 r. pracę podjęło 111,9 tys. bezrobotnych, tj. o 3,4 tys. osób mniej niż przed rokiem (spadek o 2,9%). Podjęcia pracy niesubsydiowanej zwiększyły się o 8,3%, a subsydiowanej spadły o 52% w porównaniu z analogicznym okresem 2010 r.

Aktywnymi programami rynku pracy we wrześniu 2011 r. objęto 31,6 tys. osób, czyli o 46,3 tys. osób mniej niż przed rokiem (spadek o 59,4%).

Niepotwierdzenia gotowości do pracy były powodem wyłączenia z ewidencji bezrobotnych 70,7 tys. osób we wrześniu 2011 r. (tj. spadek o 6,4%).

W latach 2002 – 2007, z roku na rok wzrastała liczba ofert pracy będących w dyspozycji publicznych służb zatrudnienia. W 2008 r. pracodawcy zgłosili 1 142,7 tys. ofert, tj. o 8% mniej niż w 2007 r. W całym 2009 roku do urzędów pracy zgłoszono 902,6 tys. ofert (spadek o 21% w porównaniu do 2008 r.), a w 2010 r. 1 021,2 tys. ofert (wzrost o 13,1%). Liczba bezrobotnych przypadających na 1 ofertę pracy¹ wzrosła z 12 osób w 2008 r. do 16 osób w 2009 r. i do 18 w 2010 r.

We wrześniu 2011 r. pracodawcy zgłosili 69 tys. wolnych miejsc pracy i aktywizacji zawodowej² (tj. o 30 tys. ofert mniej niż w analogicznym okresie 2010 r.) **Liczba bezrobotnych przypadających na 1 ofertę pracy wyniosła we wrześniu 2011 r. 16 osób** (wobec 12 osób przed rokiem).

¹ Liczba bezrobotnych przypadających na 1 ofertę pracy w danym miesiącu liczona jest ze wzoru:
$$\frac{\text{bezrobotni według stanu w końcu poprzedniego miesiąca} + \text{bezrobotni w końcu danego miesiąca}}{\text{oferty pracy zgłoszone w miesiącu} + \text{oferty pracy na koniec poprzedniego miesiąca}}$$

² Nazewnictwo „wolne miejsca pracy i aktywizacji zawodowej” wprowadzone zostało do sprawozdawczości począwszy od stycznia br. i jest zgodne z zapisami ustawy z dnia 19 grudnia 2008 r. o zmianie ustawy o promocji zatrudnienia i instytucjach rynku oraz o zmianie niektórych innych ustaw (Dz. U. z 2009 r. Nr 6 poz. 33). Dane są porównywalne z informacjami nt. ofert pracy gromadzonymi w latach wcześniejszych.